

www.taotronics.com

E-mail:

support@taotronics.com

#### MANUFACTURER

Manufacturer: Shenzhen NearbyExpress Technology Development Co.,Ltd.

Address: Floor 7, Building E, Galaxy World Phase II, Shenzhen, China

Learn more about the EU Declaration of Conformity:

<https://www.taotronics.com/pages/user-manual>



MADE IN CHINA

Rev\_1.4



**TAOTRONICS**



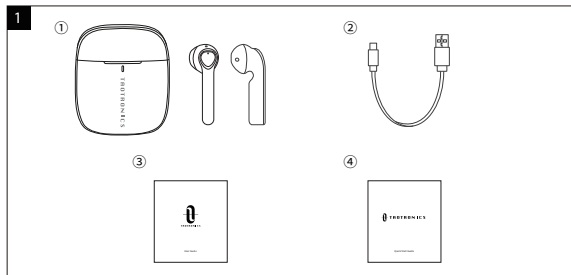
Model: TT-BH092

TaoTronics SoundLiberty 92  
True Wireless Stereo Earbuds  
User Guide

## CONTENTS

English	01-11
Deutsch	12-24
Français	25-37
Español	38-51
Italiano	52-63
日本語	64-75

## PACKAGE CONTENTS (Fig. 1)



### EN

- ① TaoTronics True Wireless Stereo Earbuds (TT-BH092)
- ② 1 x USB-C Charging Cable
- ③ 1 x User Guide
- ④ 1 x Quick Start Guide

### DE

- ① TaoTronics True Wireless Stereo-Kopfhörer (TT-BH092)
- ② 1 x USB-C Ladekabel
- ③ 1 x Bedienungsanleitung
- ④ 1 x Schnellstart-Anleitung

### FR

- ① TaoTronics Écouteurs Bluetooth Sans Fil (TT-BH092)
- ② 1 x Câble de Charge USB-C
- ③ 1 x Manuel de l'Utilisateur
- ④ 1 x Guide de Démarrage Rapide

### ES

- ① Auriculares Inalámbricos Estéreo TaoTronics (TT-BH092)
- ② 1 x Cable de Carga USB-C
- ③ 1 x Manual de Usuario
- ④ 1 x Guía de Inicio Rápido

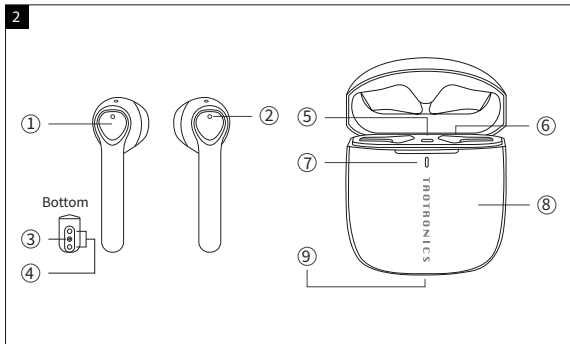
### IT

- ① Auricolari Stereo True Wireless Stereo TaoTronics (TT-BH092)
- ② 1 x Cavo di Ricarica USB-C
- ③ 1 x Manuale Utente
- ④ 1 Manuale di Avvio Rapido

### JP

- ① TaoTronics完全ワイヤレスステレオイヤホン (TT-BH092)
- ② 1 x USB-C充電ケーブル
- ③ 1 x 取扱説明書
- ④ 1 x クイックスタートガイド

## PRODUCT DIAGRAM (Fig. 2)



### EN

- 1 Multifunction Touch Control
- 2 LED Indicator
- 3 Microphone
- 4 Charging Contacts
- 5 Reset Button
- 6 Charging Slot
- 7 Charging Indicator
- 8 Charging Case
- 9 USB-C Charging Port

### DE

- 1 Multifunktions-Touch-Steuerung
- 2 LED-Anzeige
- 3 Mikrofon
- 4 Ladekontakte
- 5 Reset-Taste
- 6 Ladeschacht
- 7 Ladeanzeige
- 8 Ladehülle
- 9 USB-C-Ladeanschluss

### FR

- 1 Multifonction Touche Tactile
- 2 Voyant à LED
- 3 Microphone
- 4 Contacts de Charge
- 5 Bouton Reset
- 6 Slot de Charge
- 7 Voyant de Charge
- 8 Boîtier de Charge
- 9 Port de Charge USB-C

### IT

- 1 Controllo Touch Multifunzione
- 2 Indicatore LED
- 3 Microfono
- 4 Charging Contacts
- 5 Pulsante di Reset
- 6 Slot per la Ricarica
- 7 Indicatore di Ricarica
- 8 Custodia per la Ricarica
- 9 Porta di Ricarica USB-C

### ES

- 1 Control Táctil Multifunción
- 2 Indicador LED
- 3 Micrófono
- 4 Contactos de Carga
- 5 Botón de Reinicio
- 6 Ranura de Carga
- 7 Indicador de Carga
- 8 Estuche de Carga
- 9 Puerto de Carga USB-C

### JP

- 1 多機能タッチコントロール
- 2 LEDインジケーター
- 3 マイク
- 4 充電接続部
- 5 リセットボタン
- 6 充電スロット
- 7 充電インジケーター
- 8 充電ケース
- 9 USB-C充電ポート

8	Connessione instabile	<ul style="list-style-type: none"> <li>• Tenere gli auricolari vicini al dispositivo Bluetooth</li> <li>• La distanza effettiva può essere inferiore se ci sono ostacoli nel mezzo</li> <li>• Spegnerne eventuali altri dispositivi Bluetooth per ridurre le interferenze</li> </ul>
9	Impossibile udire l'interlocutore durante una chiamata	Alzare il livello del volume
10	L'interlocutore non riesce a sentire la voce di chi parla durante una chiamata	Fare attenzione a non coprire il microfono integrato
11	Il controllo touch degli auricolari non risponde	Collocare i due auricolari nella base di ricarica e chiudere il coperchio. Scollegare la connessione Bluetooth. Aprire il coperchio per accendere gli auricolari e accoppiare nuovamente

## GARANZIA E ASSISTENZA

Per qualsiasi problema si prega di contattare il Centro di Assistenza Clienti TaoTronics (vedi le informazioni di contatto elencate nel presente Manuale Utente).

## 安全上のご注意

この取扱説明書では、本製品の使用方法や安全にお取扱いいただくための注意事項を記載しております。ご使用前によくご覧ください。読み終わったあともこの取扱説明書は大切に保管してください。

### ご注意

- 大音量で長時間イヤフォンをご利用にならないでください。聴覚に支障をきたすことがあります。
  - イヤフォンを装着する際に音量を小さくして、装着後に徐々に音量の調整を行ってください。
  - 周囲の音が聞こえなくなる程の音量でご利用になることは避けてください。
  - 本製品を運転中の通話でご利用になる場合は、当該地の法律や規定を確認の上ご利用ください。
  - 運転や他の危険が伴う行為を行う際に、音楽を聴いたり、通話をしたりすることで気を散らすことは、お避けください。
- 警告: 聴覚を損ねないよう、適切な音量でご利用ください。

### 警告

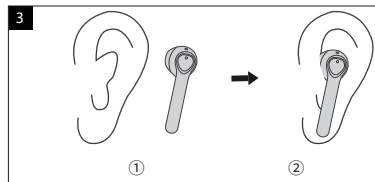
- 高温に晒さないでください。
- イヤフォンを水に浸したり、長い間湿度の高い環境に置いたりしないでください。
- 本製品にアルコール、アンモニア、ベンゼン、研磨剤を含む洗剤を使用しないでください。
- 使用していない場合は、イヤフォンを充電ケースに入れ、子供の手の届かないところで保管してください。小さなお子様がお口に入れると、窒息の恐れがあります。

- 本製品の分解や改造は、火災の恐れや保証の取り消しまたは製品破損の可能性のあるためお止めください。
- お子様をご利用の際は、近くで監視が必要です。
- 充電ケースは、水・雨などの液体には近づけないでください。
- 雷雨の際のご利用は避けてください。製品の故障や電気ショックの可能性あります。
- 修理は、必ず専門家または有資格者へご相談ください。

**!** この製品にはリチウム電池が含まれています。絶対に直射日光や火気のあるところで保管しないでください。爆発の可能性あります。

## 装着方法

図示のように、イヤフォンを装着します(図. 3)。



## Bluetoothについての注意事項

- イヤフォンが他のデバイスと接続する際に、2つの機器を近くに置いてください。距離が遠い場合は、シグナル妨害が起こることがあります。
- Bluetoothの最大有効範囲は、環境状況によって異なる場合があります。
- ワイヤレス接続を利用する場合、2つのデバイスの間に障害物がないことを確認してください。壁やフェンスは有効範囲を狭める可能性があります。

## 使い方

### 充電

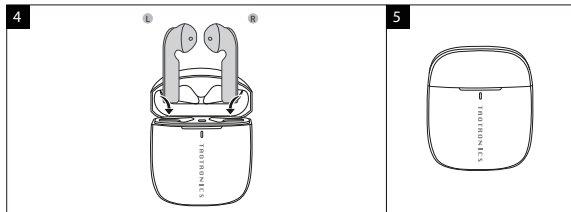
#### イヤフォンの充電

1. イヤフォンをL(左)、R(右)のマークに従ってそれぞれ充電ケースに入れます(図. 4)。
2. 蓋を閉めると自動的に充電が始まります(図. 5)。

#### 注意:

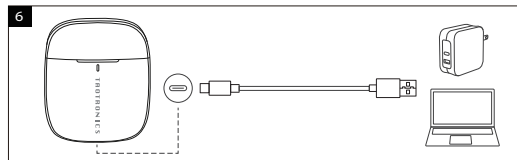
- イヤフォンを初めてご利用になる場合は、フル充電にしてからご利用ください。

- バッテリー残量が低くなると、「Low battery」という音声案内が聞こえます(イヤフォンを装着している場合)。その後、10分以内に充電をしないとイヤフォンは自動的に電源が切れます。
- 長期間イヤフォンを利用しない場合は、最低でも3ヶ月おきに充電してください。



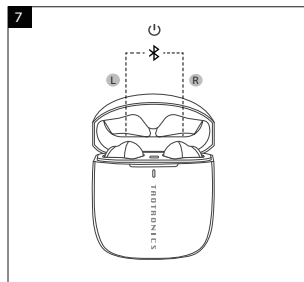
### ケースの充電

1. 充電ポートをUSB充電アダプターまたは電源の入ったコンピューターのUSBポートに接続します(図.6)。
  2. 充電が開始されると、充電インジケータが点滅します。充電が完了すると点灯します。
- 注意:** 充電が完了したら充電ケーブルを外してください。



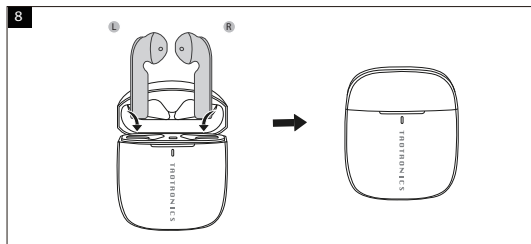
### 電源オン(図.7)

蓋を開くと自動的に電源がオンになります。



### 電源オフ(図.8)

イヤフォンを充電ケースに入れ、蓋を閉めます。自動的に電源がオフになります。



## ペアリング

- お好みに合わせて、イヤフォンは2つまたは1つでもご利用いただけます。それぞれのペアリング設定をご参照ください。
- ペアリングをする前に、他のBluetoothデバイスの電源を切り、イヤフォンと接続したいデバイスを近くに置いてください。
- イヤホンは10分以上対象デバイスと未接続されると、自動的にオフになります。

## 両耳モード

1. 蓋をあけるとイヤフォンがオンになり、イヤフォンはお互いに自動で接続されます。イヤフォンのLEDインジケーターが青と白交互に点滅になり、ペアリングモードになります。
2. ご利用の機器のBluetooth機能をオンにし、近くの機器を検索します。検索結果から「TAOTRONICS SoundLiberty 92」を探し、名前をタップして接続します。
3. 接続されると、両方のイヤフォンのLEDインジケーターが青くゆっくり点滅します。

### 注意:

- イヤフォンは、前回ペアリングを行った機器を記憶し、最後に接続された機器に接続を試みます。もし再ペアリングができなかった場合、イヤフォンはペアリングモードになります。
- 2つのイヤフォンを別々の人が1つずつ装着することは推奨しません。必要であれば、カップルイヤフォンモードでは、2つのイヤフォンは近くに置いてください。

## 片耳モード

1. 充電ケースからイヤフォンを1つだけ取り出し、もう片方のイヤフォンは充電ケースに入ったままであることを確認し蓋をしめます。
2. イヤフォンは、前回ペアリングを行った機器に自動的に接続しようとした後、ペアリングモードに入ります。ペアリングに失敗すると青と白の光が交互に点滅します。
3. ご利用の機器のBluetooth機能をオンにし、近くの機器を検索します。検索結果から「TAOTRONICS SoundLiberty 92」を探し、名前をタップして接続します。

4. 接続すると、LEDインジケーターが青くゆっくり点滅します。

### 注意:

両耳モードに変更したい場合は、充電ケースからもう1つのイヤフォンを取り出すと、自動でペアリングを行います。

## ペアリング履歴の消去

イヤフォンとご利用の機器のペアリングがうまく行えなかった場合、以下の手順でペアリング履歴を削除してください。

1. イヤフォンを充電ケースへ戻し、フタを閉じて、再度開きます。
2. **リセットボタン**を10秒間長押しすると、イヤフォンのLEDインジケーターと充電インジケータが3回白く点滅します。
3. お使いの機器とイヤフォンを以前ペアリングしていたら、Bluetooth機器リストから「TAOTRONICS SoundLiberty 92」を削除し、再度ペアリングを行います。
4. ペアリングの項目にある説明に従い、お使いのBluetooth® 機器と再度ペアリングを行ってください。

### 注意

すでに機器とペアリングしたイヤフォンを他の機器とペアリングしたい場合、ペアリングした機器のBluetooth機能を無効にするか、そのリストから「TAOTRONICS SoundLiberty 92」を削除してください。ペアリングが行えない場合は、上記の「工場出荷状態に戻す」の手順に従って初期状態に戻してください。



## 操作と機能

機能	操作	音声ガイド
再生 / 一時停止	左/右耳のタッチコントロールを2回タップしてください	/
音量 +	右耳のタッチコントロールを1回タップしてください	音量が最大に達するとピーブ音がします。
音量 -	左耳のタッチコントロールを1回タップしてください	/
進む	右耳のタッチコントロールを3回タップしてください	/
戻る	左耳のタッチコントロールを3回タップしてください	/
通話応答	左/右耳のタッチコントロールを1回タップしてください	/
電話を切る	左/右耳のタッチコントロールを2秒間長押ししてください	/
通話拒否	左/右耳のタッチコントロールを2秒間長押ししてください	拒否された通話
音声コントロールのオン/オフ	ペアリング完了後、左/右耳のタッチコントロールを、ピーブ音が聞こえるまで2秒間長押ししてください	ピーブ音

ペアリング履歴の削除	「ペアリング履歴の消去」をご参照ください	/
ペアリングモード開始	「ペアリング」をご参照ください	ペアリング
機器とのペアリング完了	/	接続しました
Bluetooth範囲外/機器とのペアリングに失敗	/	切断されました

**注意:** 音声案内は、イヤフォンを装着している時のみ聞こえます。

## クリーニング&メンテナンス

- イヤフォンと充電ケースは定期的にクリーニングしてください。
- 本体を掃除する際には、乾いた柔らかい布で拭き取ってください。  
注意: 製品に何かを挿入することはしないでください。
- 傷を避けるために、尖ったものを近づけないでください。
- 利用せず長時間置いておく場合は、湿度の低い日陰で保管してください。
- クリーニングに、洗剤や化学薬品は使用しないでください。


## 故障排除

No.	問題	解決策
1	イヤフォンの電源が入らない	イヤフォンの電池残量が低くなっています
2	イヤフォンが充電できない	充電してください <ul style="list-style-type: none"> <li>充電ケースにイヤフォンを正しく設置してください</li> <li>充電ケースがフル充電であることを確認してください</li> </ul>
3	充電ケースの充電ができない	充電ケースに損傷がないか、きちんと繋がれているか確認してください
4	Bluetooth機器のリストに「TAOTRONICS SoundLiberty 92」が見つからない。	イヤフォンは、前回ペアリングされた機器と自動的に再接続されます <ul style="list-style-type: none"> <li>前回ペアリングされた機器のBluetooth機能を無効にするか、リストから「TAOTRONICS SoundLiberty 92」を削除してから、再度検索してください</li> <li>イヤフォンの近くに機器を置いてください</li> </ul>
5	対象デバイスとイヤフォンのペアリングができない	<ul style="list-style-type: none"> <li>ペアリングする前に接続したい機器の電源を入れ、Bluetooth機能を有効にしてください</li> <li>「ペアリング」の章にある手順に従って、イヤフォンをペアリングモードにしてください</li> </ul>

6	両耳モードで片方のイヤフォンから音が聞こえない	両方のイヤフォンを一度充電ケースに戻し、再度取り出すと自動的にペアリングが行われます。ペアリングができない場合、「ペアリング履歴の消去」の章にある手順に従い、元の状態に戻してください
7	音質が悪い	<ul style="list-style-type: none"> <li>イヤフォンを正しく装着し、両イヤフォンの距離を近くに保ってください</li> <li>接続した機器をイヤフォンの近くに置き、障害物を取り除いてください</li> <li>イヤフォンのゴミを取り除いてください</li> </ul>
8	接続が不安定	<ul style="list-style-type: none"> <li>イヤフォンは、お使いのBluetooth機器の近くに置いてください</li> <li>障害物があると、作動距離が縮まる可能性があります</li> <li>信号の妨げを減少するために、他のBluetooth機器の電源をお切りください</li> </ul>
9	通話の際、相手の声が聞こえない	音量を上げてください
10	通の際、自分の声が相手に聞こえない	内蔵マイクに被さっているものを取り除いてください
11	イヤフォンのタッチコントロールが機能しない	両方のイヤフォンを充電ケースに戻して蓋をし、Bluetooth接続を切断します。蓋を開け、イヤフォンをオンにしてペアリングを再度行います

## 保証とサービス

何か問題が起こった場合は、ユーザーガイドに掲載されているのTaotronicsカスタマーセンターへご連絡ください。

 **Bluetooth** <sup>EN</sup> The Bluetooth® word mark and logos are registered trademarks owned by the Bluetooth SIG, Inc. and any use of such marks by Sunvalleytek International Inc. is under license. Other trademarks and trade names are those of their respective owners.

<sup>DE</sup> Die Marke Bluetooth® und das Bluetooth Logo sind eingetragene Markenzeichen der Bluetooth SIG, Inc. und jegliche Verwendung dieser Marke durch Sunvalleytek International Inc. ist lizenziert. Die Rechte an anderen Markenzeichen liegen beim jeweiligen Eigentümer.

<sup>FR</sup> Le terme et les logos Bluetooth® sont la propriété de Bluetooth SIG, Inc. et toute utilisation de ces marques par Sunvalleytek International Inc. se fait sous licence. Les autres désignations commerciales et marques mentionnées sont détenues par leur propriétaire respectif.

<sup>ES</sup> La marca Bluetooth® y los logotipos son de propiedad de Bluetooth SIG, Inc. y se encuentra autorizado cualquier uso de estas marcas por parte de Sunvalleytek International Inc. Otras marcas y nombres comerciales son aquellas de sus respectivos propietarios.

<sup>IT</sup> La parola e i loghi Bluetooth® sono marchi di fabbrica registrati di proprietà di Bluetooth SIG, Inc. e qualsiasi utilizzo di questi marchi da parte di Sunvalleytek International Inc. avviene su licenza. Gli altri marchi di fabbrica e nomi commerciali appartengono ai rispettivi proprietari.

<sup>JP</sup> Bluetooth®のワードマークおよびロゴはBluetooth SIG, Inc.が所有する登録商標であり、Sunvalleytek International Inc.はこれらのマークおよびロゴをライセンスに基づいて使用しています。その他の商標およびトレードネームは、それぞれの所有者に帰属します。